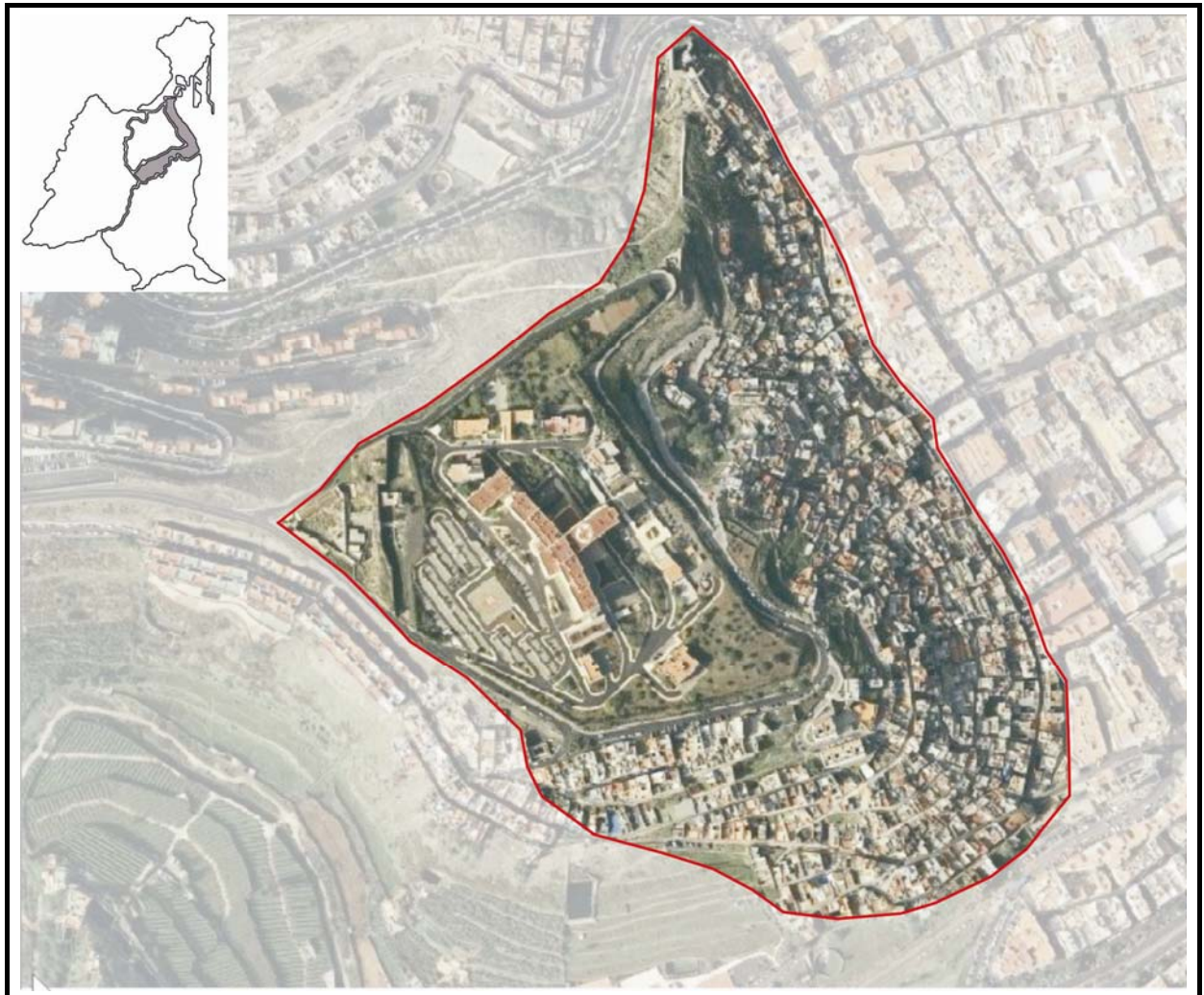


## 1. IDENTIFICACIÓN Y LOCALIZACIÓN DEL ÁMBITO.

Anteproyecto:	Estudio y anteproyecto de la rehabilitación del Patrimonio Histórico de los Riscos.
Distrito:	Centro

## 2. DELIMITACIÓN.



### 3. RESUMEN TERRITORIAL.

El Risco de San Nicolás está ubicado en la colina formada por las lomas de San Bernardo, San Lázaro y San Francisco, que actualmente bordean el barrio de Vegueta y Triana en Las Palmas de Gran Canaria.

Fueron varios los hechos que van a confluír en el origen de los Riscos cuyo origen podemos situar el siglo XVII:

- El aumento del valor medio del suelo en las zonas urbanas históricas de Las Palmas
- La concentración de bienes.
- La elitización de amplios sectores urbanos.

Estos factores llevarán a que un elevado número de menestrales fueran desplazándose lentamente hacia áreas potencialmente urbanas y no utilizadas hasta ese momento. Lógicamente, el grupo imperante, no podía prescindir de un elevado número de personas que desempeñaban funciones de abastecimiento, servidumbre y mano de obra barata.

En los Riscos se produce una expansión urbana de gran relevancia, manifestándose como una de las más significativas del siglo XVII, superando incluso a la que se produce en el barrio de Triana. Este crecimiento urbanístico sólo se ve afectado por el grave pleito que mantiene el Cabildo de la isla con varios propietarios debido a la posesión y titularidad de los solares.

En 1686 se cuenta con un plano de la ciudad hecho por Pedro Agustín del Castillo. Este plano nos permite observar alrededor de una veintena de viviendas, aunque debemos aclarar que no se produjeron asentamientos sólo en inmuebles, sino también en cuevas.

Los habitantes de los Riscos integraron los primeros suburbios, a los que se sumó más tarde el barrio de pescadores de San Cristóbal.

En 1835, los habitantes de los Riscos sumaban más del cuarenta por ciento del total de la población de Las Palmas de Gran Canaria. La ocupación de las colinas que rodeaban Triana y Vegueta se iba haciendo cada vez más densa, sufriendo condiciones de vivienda y, en general de vida que eran de suma pobreza.

En el barrio de San Nicolás había 520 casas y 2138 habitantes. De ellos 632 eran calificados como pobres e insolventes. En este barrio la pobreza se multiplicaba por diez en relación a los residentes en el de Triana.

En las proximidades del Risco hay construcciones históricas de carácter defensivo de interés.

A lo largo del S.XVII y tras el incendio de la ciudad con el ataque del pirata holandés Peter Van Der Does (1599), se procedió a su reconstrucción y al impulso de las fortificaciones que la defendían, como ocurrió con el Castillo del Rey (Castillo de San Francisco) o con el Castillo de Mata.

#### 4. VALORES HISTÓRICOS.

##### ERMITA DE SAN NICOLAS DE BARI. FONDO FOTOGRÁFICO DE FEDAC.



La ermita de San Nicolás, de construcción mudéjar, fue construida en el siglo XVIII, perteneciendo al mayorazgo fundado por la Familia Matos en dicho siglo. La actual ermita presenta una planta rectangular de una sola nave, tal y como se erigió la original y ubicada en el mismo punto. Su sencilla portada, posee un arco de medio punto, influencia clara del renacimiento tardío, decorado en cantería y rematado por una espadaña.

##### CASTILLO DE MATA Y MURALLA. FONDO FOTOGRÁFICO DE FEDAC.



Lo que hoy se conoce como Castillo de Mata, lo constituye en realidad una serie de edificios y muros construidos entre fines del siglo XIX y primera mitad de I siglo XX, en torno al baluarte (Cubelo de Mata) del siglo XVI, para la adecuación como acuartelamiento de distintas armas del ejercito de tierra.

En origen lo que existía era sólo el baluarte a modo de Casamata que formaba parte del sistema defensivo de la antigua muralla norte de la ciudad.

##### CONJUNTO DE VIVIENDAS EN LA PLAZA DE SAN NICOLAS DE BARI.



Entre las muchas casas de interés histórico que presenta el Risco, podemos destacar este conjunto de viviendas ubicadas en la plaza de San Nicolás de Bari. Construidas en el S. XIX, su interés radica en que son edificios que confían el ornamento a la cantería de los huecos, pilastras, zócalos y cornisas. Además de éstas, en el barrio existen otro tipo de viviendas interesantes no sólo por su antigüedad, sino por su carácter popular y tradicional.

#### 5. PROBLEMAS: TEMAS DE PARTIDA.

- Existencia de solares y viviendas de interés histórico en estado de abandono, convirtiéndose en ocasiones en vertederos improvisados.
- Falta de mobiliario urbano, como bancos, papeleras o luminarias, en las zonas donde se crean pequeñas plazas o miradores.
- Falta de zonas libres que puedan desahogar la trama, con elementos verdes.
- Accesos al Risco que en muchos puntos se dificultan por el estado del pavimento, falta de iluminación, etc.



## 6. PROPUESTAS DE LOS COLECTIVOS.